

МИНИСТЕРСТВО НАУКИ И ВЫСШЕГО ОБРАЗОВАНИЯ РОССИЙСКОЙ ФЕДЕРАЦИИ  
федеральное государственное бюджетное образовательное учреждение  
высшего образования  
«Тольяттинский государственный университет»

Б1.О.19  
(индекс дисциплины)

**РАБОЧАЯ ПРОГРАММА ДИСЦИПЛИНЫ**

**Макроэкономика**

(наименование дисциплины)

по направлению подготовки  
38.03.02 Менеджмент

направленность (профиль)  
Производственный менеджмент

Форма обучения: очно-заочная

Общая трудоемкость: 4 ЗЕ

**Распределение часов дисциплины по семестрам**

<b>Семестр</b> <b>Форма контроля</b> <b>Вид занятий</b>	5	<b>Итого</b>
	зачет	
Лекции	6	6
Лабораторные		
Практические		
Руководство: курсовые работы (проекты) / РГР		
Промежуточная аттестация	0,25	0,25
Контактная работа	6,25	6,25
Самостоятельная работа	137,75	137,75
Контроль		
<b>Итого</b>	144	144

Рабочую программу составил(и):

Доцент института финансов, экономики и управления, канд. экон. наук., Анисимова Ю.А.

*(должность, ученое звание, степень, Фамилия И.О.)*

Рецензирование рабочей программы дисциплины:



Отсутствует



Рецензент

*(должность, ученое звание, степень, Фамилия И.О.)*

Рабочая программа дисциплины составлена на основании ФГОС ВО и учебного плана специальности 38.03.02 Менеджмент

**Срок действия рабочей программы дисциплины до «30» августа 2030 г.**

УТВЕРЖДЕНО

На заседании института финансов, экономики и управления (протокол заседания № 1 от 30.08.2024).

## 1. Цель освоения дисциплины

Цель освоения дисциплины – приобрести знание специфики функционирования национальной экономики и инструментов управления ею, умение осмысливать происходящие в ней перемены и видеть тенденции экономического развития.

Задачи:

1. Вооружить пониманием содержания современных теоретических экономических концепций и моделей.
2. Сформировать представление о принципах и законах функционирования рыночной экономики на макроуровне.
3. Познать специфику взаимосвязи и взаимообусловленности поведения экономических субъектов.

## 2. Место дисциплины в структуре ОПОП ВО

Данная дисциплина (учебный курс) относится к обязательной части Блока 1.

Дисциплины и практики, на освоении которых базируется данная дисциплина: «Микроэкономика», «История России 2», «Предпринимательская деятельность. Рынок и маркетинг инноваций» и другие. Желательно владение иностранным языком в объёме, достаточном для чтения зарубежной учебной и научной экономической литературы.

Дисциплины и практики, для которых освоение данной дисциплины необходимо как предшествующее: «Предпринимательская деятельность. Планирование предпринимательской деятельности», «Стратегический менеджмент», «Управление бизнес-процессами» и другие.

## 3. Планируемые результаты обучения

Формируемые и контролируемые компетенции (код и наименование)	Индикаторы достижения компетенций (код и наименование)	Планируемые результаты обучения
УК-10 Способен принимать обоснованные экономические решения в различных областях жизнедеятельности	УК-10.1 Понимает базовые принципы функционирования экономики и экономического развития, цели и формы участия государства в экономической жизни	Знать: - основные закономерности функционирования современной экономики;
		Уметь: - проводить анализ экономического развития
		Владеть: - методами сбора и обработки экономических данных для оценки функционирования экономики и экономического развития
ОПК-1 Способен решать профессиональные задачи на основе знаний (на промежуточном уровне) экономической, организационной и	ОПК-1.2 Способен проводить расчеты показателей для принятия обоснованных экономических решений с учетом динамики	Знать: - базовые макроэкономические показатели
		Уметь: - проводить расчеты макроэкономических показателей

Формируемые и контролируемые компетенции (код и наименование)	Индикаторы достижения компетенций (код и наименование)	Планируемые результаты обучения
управленческой теории	макроэкономических показателей	Владеть: - навыками принятия обоснованных экономических решений с учетом динамики макроэкономических показателей
	ОПК-1.4 Способность применять современные методики расчета и анализа социально-экономических показателей, характеризующих экономические процессы и явления на микро- и макроуровне	Знать: - основные методы расчета социально-экономических показателей на макроуровне
		Уметь: - проводить расчеты социально-экономических показателей, характеризующих экономические процессы и явления на макроуровне
		Владеть: - навыками анализа социально-экономических показателей, характеризующих экономические процессы и явления на макроуровне

#### 4. Структура и содержание дисциплины

Модуль (раздел)	Вид учебной работы	Наименование тем занятий (учебной работы)	Семестр	Объем, ч.	Баллы	Интерактив, ч.	Формы текущего контроля (наименование оценочного средства)
Модуль 1. Макроэкономика	Лек.	Макроэкономика: содержание и задачи.	5	1	2		Промежуточный тест 1
	Ср.	Макроэкономические показатели		20			
	Лек.	Теоретические основы моделей	5	1	2		Промежуточный тест 2
	Ср.	макроэкономического равновесия		20			
	Лек.	Цикличность экономического развития,	5	1	2		Промежуточный тест 3
	Ср.	экономический рост, безработица и инфляция		20			
	Лек.	Монетарная (денежно-кредитная)	5	1	1		Промежуточный тест 4
	Ср.	политика		18			
Модуль 2. Открытая экономика	Лек.	Открытая экономика: понятие, валютный	5	0,5	1		Промежуточный тест 6
	Ср.	курс и платежный баланс		20			
	Лек.	Равновесие в открытой экономике: модель IS-LM-BP	5	0,5	1		Промежуточный тест 7
	Ср.			20	5		Вопросы к учебнику
					55		Практические задания
	ПА	Промежуточная аттестация (зачет)	5	0,25	30		Итоговый тест
Итого:				144			

Схема расчета итогового балла: Текущий рейтинг (баллы за выполнение тестовых заданий и практических заданий)

## **5. Образовательные технологии**

С целью формирования компетенций у обучающихся в учебном процессе используются следующие образовательные технологии:

### **1. Технология традиционного обучения.**

Формы обучения: лекция. Методы обучения: наглядное, словесное, конспектирование.

Формы обучения: семинар с использованием метода анализа конкретных ситуаций. Методы обучения: решение практических заданий.

## **6. Методические указания по освоению дисциплины**

Обучающиеся при изучении учебной дисциплины используют учебно-методические материалы, учебники, учебные пособия, а также методические указания по проведению определенных видов занятий, рекомендации и пособия по данной дисциплине по работе с ним, разработанные профессорско-преподавательским составом.

Успешное усвоение учебной дисциплины «Макроэкономика» предполагает активное, творческое участие обучающегося на всех этапах ее освоения путем планомерной работы. Обучающийся должен активно участвовать в выполнении видов практических работ, определенных для данной дисциплины. В этой связи, при проработке лекционного материала обучающиеся должны иметь в виду, что в лекциях раскрываются наиболее значимые вопросы учебного материала. Остальные осваиваются обучающимися в ходе других видов занятий и самостоятельной работы над учебным материалом.

Следует иметь в виду, что все разделы и темы дисциплины «Макроэкономика» представлены в дидактически проработанной последовательности, что предусматривает логическую стройность курса и продуманную систему усвоения обучающимися учебного материала, поэтому нельзя приступать к изучению последующих тем (разделов), не усвоив предыдущих.

Подготовка к лекционному занятию включает выполнение всех видов заданий к каждой лекции, т.е. задания выполняются еще до лекционного занятия по соответствующей теме.

В ходе лекционных занятий вести конспектирование учебного материала. Обращать внимание на категории, формулировки, раскрывающие содержание тех или иных явлений и процессов, научные выводы и практические рекомендации, положительный опыт в ораторском искусстве. Желательно оставить в рабочих конспектах поля, на которых делать пометки из рекомендованной литературы, дополняющие материал прослушанной лекции, а также подчеркивающие особую важность тех или иных теоретических положений.

Своевременное и качественное выполнение самостоятельной работы базируется на соблюдении настоящих рекомендаций и изучении рекомендованной литературы.

Обучающийся может дополнить список использованной литературы современными источниками, не представленными в списке рекомендованной литературы, и в дальнейшем использовать собственные подготовленные учебные материалы при написании курсовых и дипломных работ.

В их ходе обучающимися реализуется верификационная функция степени усвоения учебного материала. Кроме того, целью практических занятий является:

- проверка уровня понимания обучающимися вопросов, рассмотренных на лекциях и в учебной литературе, степени и качества усвоения обучающимися программного материала;
- формирование и развитие умений, навыков применения теоретических знаний в реальной практике решения задач, анализа профессионально-прикладных ситуаций;

- восполнение пробелов в пройденной теоретической части курса и оказания помощи в его освоении.

Обучающийся должен изучить основную литературу по теме практического занятия, и, желательно, источники из списка дополнительной литературы, используемые для расширения объема знаний по теме (разделу), интернет -ресурсы.

## 7. Оценочные средства

### 7.1. Паспорт оценочных средств

Семестр	Код контролируемой компетенции (или ее части)	Наименование оценочного средства
5	УК-10.1 ОПК-1.2 ОПК-1.4	Промежуточный тест 1-7 Вопросы к учебнику Практические задания Итоговое тестирование

### 7.2. Типовые задания или иные материалы, необходимые для текущего контроля

#### 7.2.1. Задания к промежуточным тестам, вопросам для самоконтроля и итоговому тестированию

(наименование оценочного средства)

**Тестовые задания к Промежуточному тесту 1-7, вопросам к учебнику, Итоговому тестированию**

Задание №1					
Сопоставьте формулы расчета с макроэкономическими показателями.					
Укажите соответствие для всех 4 вариантов ответа:					
1)	2	$Y = NI + A + T_c$	1)	Национальный доход	
2)	3	$A = GNP - NNP$	2)	ВВП	
3)	1	$NI = NNP - T_c$	3)	Амортизационные отчисления	
4)	4	$NNP = GNP - A$	4)	Чистый национальный продукт	

Задание №2		
Представлено несколько утверждений о ВВП. Выберите верные утверждения.		
Выберите несколько из 4 вариантов ответа:		
1)	+	ВВП является значением потока доходов в экономике
2)	+	ВВП является значением потока расходов в экономике
3)	-	ВВП является значением доходов правительства
4)	-	ВВП является значением доходов предпринимательского сектора

Задание №3		
Метод «потока доходов» позволяет рассчитать ВВП путем сложения		
Выберите один из 4 вариантов ответа:		
1)	-	государственных и потребительских расходов
2)	-	потребительских расходов, валовых инвестиций, государственных расходов и чистого экспорта
3)	-	реального ВВП и номинального ВВП
4)	+	заработной платы, арендной платы, процентов и прибыли



**Задание №4**

Какие методы применяют для расчета ВВП?

Выберите несколько из 4 вариантов ответа:

1)	+	Метод формирования (по доходам)
2)	+	Метод использования (по расходам)
3)	-	Метод сопоставления
4)	-	Метод прогнозирования

**Задание №5**

Значения ВВП, полученные методами формирования и использования, \_\_\_\_\_.

Выберите один из 4 вариантов ответа:

1)	-	всегда совпадают по величине
2)	+	имеют расхождения из-за неточности в информации о доходах и расходах
3)	-	имеют расхождения из-за перераспределения факторных доходов
4)	-	могут совпадать только в случае равенства государственных доходов и государственных расходов

**Задание №6**

Представленные формулы сопоставьте с соответствующими типами сбережений.

Укажите соответствие для всех 4 вариантов ответа:

1)	1	$S = (T - TR - N) - G$	1)	Государственные сбережения
2)	2	$S = (Y + TR + N - T) - C$	2)	Частные сбережения
3)	3	$S = S_p + S_g + S_f$	3)	Сбережения в открытой экономике
4)	4	$S = Im - Ex$	4)	Сбережения остального мира

**Задание №7**

В стране X за отчетный год совокупные сбережения составляют 14 трлн ден. ед., государственные сбережения равны 10 трлн ден. ед., сбережения внешнего мира □ 2. Тогда сбережения частного сектора в открытой экономике

Выберите один из 4 вариантов ответа:

1)	+	составят 2 трлн ден. ед.
2)	-	составят 6 трлн ден. ед.
3)	-	невозможно определить, так как государственные сбережения всегда равны 0
4)	-	составят 26 трлн ден. ед.

**Задание №8**

В отличие от индекса Ласпейреса при вычислении индекса Пааше за эталон принимается потребительский набор

Выберите один из 4 вариантов ответа:

1)	+	текущего года
2)	-	базового года
3)	-	за последние 5 лет
4)	-	за последние 3 года

#### Задание №9

Номинальный ВВП в отчетном году составил 2100, дефлятор равен 1,05. Реальный ВВП будет равен \_\_\_\_.

Запишите число:

1)	Ответ:	2000
----	--------	------

#### Задание №10

Реальный ВВП составил 1800, дефлятор равен 1,1. Чему равен номинальный ВВП?

Выберите один из 4 вариантов ответа:

1)	-	1636,36
2)	+	1980
3)	-	1620
4)	-	2000

#### Задание №11

Доходы государственного бюджета составили 1200, а государственные расходы – 1250. В этом случае можно сказать, что

Выберите несколько из 4 вариантов ответа:

1)	-	сальдо государственного бюджета положительное
2)	+	сальдо государственного бюджета отрицательное
3)	+	дефицит бюджета составляет 50
4)	-	профицит бюджета составляет 50

#### Задание №12

Доходы государственного бюджета составили 1000, а государственные расходы – 900. В этом случае можно сказать, что

Выберите несколько из 4 вариантов ответа:

1)	+	сальдо государственного бюджета положительное
2)	-	сальдо государственного бюджета отрицательное
3)	-	дефицит бюджета составляет 100
4)	+	профицит бюджета составляет 100

#### Задание №13

Доходы государственного бюджета составили 1300, а государственные расходы – 1400. В этом случае можно сказать, что

Выберите несколько из 4 вариантов ответа:

1)	-	сальдо государственного бюджета положительное
2)	+	сальдо государственного бюджета отрицательное

3)	+	дефицит бюджета составляет 100
4)	-	профицит бюджета составляет 100

#### Задание №14

Выберите все верные высказывания.

Выберите несколько из 5 вариантов ответа:

1)	+	Если объем номинального ВВП составляет 60 трлн рублей, а реального ВВП – 50 трлн рублей, то дефлятор ВВП равен 1,2
2)	+	Самым широко используемым индексом для оценки общего уровня цен является индекс потребительских цен
3)	-	Увеличение цен на хлеб в магазинах на 15 % свидетельствует о наличии инфляции в размере 15 %
4)	-	Инфляция – это снижение общего уровня цен
5)	-	Индекс потребительских цен и дефлятор ВВП рассчитываются для одинаковой группы товаров

#### Задание №15

Что не включается в макроэкономический анализ?

Выберите один из 4 вариантов ответа:

1)	-	Динамика общего уровня цен в экономике
2)	+	Динамика тарифов на услуги общественного транспорта
3)	-	Динамика темпов ВВП
4)	-	Динамика показателей безработицы

#### Задание №16

Пусть доход населения в макроэкономике составляет 100 000 руб. в первом году и 200 000 руб. во втором году. Потребительские расходы  $C$  в первый год составили 150 000 руб., а во второй год – 140 000 руб. Процентная ставка составит \_\_\_\_.

Выберите один из 4 вариантов ответа:

1)	-	15 %
2)	-	25 %
3)	+	20 %
4)	-	10 %

#### Задание №17

Пусть доход населения в макроэкономике составляет 100 000 руб. в первом году и 200 000 руб. во втором году. Потребительские расходы  $C$  в первый год составили 140 000 руб., а во второй год – 150 000 руб. Процентная ставка составит \_\_\_\_.

Выберите один из 4 вариантов ответа:

1)	-	15 %
2)	+	25 %
3)	-	20 %
4)	-	10 %

**Задание №18**

Что является предметом изучения макроэкономики в долгосрочном периоде?

Выберите один из 4 вариантов ответа:

1)	-	Кризис
2)	+	Экономический рост
3)	-	Деловой цикл
4)	-	И деловой цикл, и экономический рост

**Задание №19**

Что является предметом изучения макроэкономики в краткосрочном периоде?

Выберите один из 4 вариантов ответа:

1)	-	Экономического развитие
2)	-	Экономический рост
3)	+	Деловой цикл
4)	-	И деловой цикл, и экономический рост

**Задание №20**

Что не относится к объяснениям отличий инфляции, измеренной на основе индекса потребительских цен, от инфляции, измеренной на основе дефлятора ВВП?

Выберите один из 4 вариантов ответа:

1)	-	Индекс потребительских цен рассчитывается по товарам и услугам, входящим в типичную потребительскую корзину, а ВВП охватывает все товары для конечного потребления, включая и потребление фирмами
2)	-	Индекс потребительских цен рассчитывается по фиксированной корзине, тогда как номенклатура товаров ВВП может меняться от года к году
3)	+	Индекс потребительских цен рассчитывается центральными банками, а дефлятор ВВП – статистическими агентствами
4)	-	Корзина для расчета индекса потребительских цен может включать импортные товары, а ВВП ограничен территориальным признаком и учитывает только товары, произведенные в данной стране

**Задание №21**

Какие неценовые факторы будут оказывать влияние на изменение государственных расходов  $G$ ?

Выберите несколько из 4 вариантов ответа:

1)	+	Предоставление субсидий предпринимателям
2)	-	Колебания валютных курсов
3)	+	Изменения в налоговом законодательстве
4)	-	Изменение ставки рефинансирования

**Задание №22**

В модели кейнсианского креста определяется

Выберите один из 4 вариантов ответа:

1)	-	равновесная процентная ставка
2)	+	равновесный уровень дохода
3)	-	равновесный уровень налоговой ставки
4)	-	равновесный уровень занятости

### Задание №23

Согласно кейнсианской концепции большее значение в достижении макроэкономического равновесия имеет

Выберите один из 4 вариантов ответа:

1)	+	совокупный спрос AD
2)	-	рыночный спрос D
3)	-	совокупное предложение AS
4)	-	рыночное предложение S

### Задание №24

В кейнсианской модели равновесия AD-AS основной задачей является управление

Выберите один из 4 вариантов ответа:

1)	-	денежным рынком
2)	-	совокупным предложением AS
3)	+	совокупным спросом AD
4)	-	предложением денег

### Задание №25

Что окажет влияние на изменение государственных закупок товаров и услуг в макроэкономике?

Выберите несколько из 4 вариантов ответа:

1)	-	Колебания валютного курса
2)	+	Субсидии предпринимательскому сектору
3)	-	Условия на внешних рынках
4)	+	Государственные сбережения

### Задание №26

К изменению совокупного предложения приводят такие факторы, как

Выберите несколько из 4 вариантов ответа:

1)	-	рост доходов населения
2)	+	изменение в уровне технологии
3)	+	изменение цен на энергоресурсы
4)	-	изменение банковского процента по вкладам

### Задание №27

Что относится к государственным закупкам товаров и услуг?

Выберите один из 4 вариантов ответа:

1)	+	Финансирование за счет средств государственного бюджета приобретения нового оборудования для института
2)	-	Выплата из средств государственного бюджета стипендий обучающимся института
3)	-	Пенсии, выплачиваемые государством бывшим преподавателям института
4)	-	Материальная помощь малоимущим обучающимся института за счет средств государственного бюджета

#### Задание №28

Эффект богатства позволяет объяснить

Выберите один из 4 вариантов ответа:

1)	-	прямую зависимость между общим уровнем цен и объемом валового выпуска
2)	+	обратную зависимость между общим уровнем цен и объемом валового выпуска
3)	-	прямую зависимость между общим уровнем цен и объемом денежной массы
4)	-	обратную зависимость между общим уровнем цен и объемом денежной массы

#### Задание №29

Эффект импортных закупок позволяет объяснить

Выберите один из 4 вариантов ответа:

1)	-	прямую зависимость между общим уровнем цен и объемом валового выпуска
2)	+	обратную зависимость между общим уровнем цен и объемом валового выпуска
3)	-	прямую зависимость между общим уровнем цен и объемом денежной массы
4)	-	обратную зависимость между общим уровнем цен и объемом денежной массы

#### Задание №30

Изменение величины совокупного спроса AD при снижении процентной ставки может быть графически представлено как

Выберите один из 4 вариантов ответа:

1)	+	движение вдоль кривой совокупного спроса
2)	-	сдвиг кривой совокупного спроса влево
3)	-	изменение наклона кривой совокупного спроса
4)	-	сдвиг совокупного спроса вправо

#### Задание №31

Предположим, что национальный доход  $Y$  в 2013 году составил 1800 ден. ед. и потребление 800 ден. ед. В 2014 году национальный доход вырос на 200 ден. ед., а потребление увеличилось только на 100. Рассчитайте мультипликатор расходов.

Запишите число:

1)	Ответ:	2
----	--------	---

#### Задание №32

В экономике функция плановых расходов задана уравнением  $Y = C + I_a + G$ , где функция

потребления представлена уравнением  $C = 85 + 0,8Y_d$ , а автономные инвестиции составили 28. Государственные расходы составили 55, а налоговая ставка – 10 %. Величина равновесного дохода составит \_\_\_\_.

Запишите число:

1)	Ответ:	600
----	--------	-----

### Задание №33

Реальное предложение денег в экономике составляет 2500 ден. ед. Реальный спрос на деньги задан функцией:  $\left(\frac{M}{P}\right)^D = 0,6Y - 50r$ . Совокупный доход  $Y = 6000$ . Определите равновесную процентную ставку.

Запишите число:

1)	Ответ:	22
----	--------	----

### Задание №34

В закрытой модели экономики потребительские расходы (C) составляют 1200 ед., инвестиции предпринимательского сектора (I) – 300 ед., государственные расходы (G) – 420 ед., планируемая величина налоговых сборов – 400. Чему будет равен равновесный объем национальных сбережений?

Запишите число:

1)	Ответ:	300
----	--------	-----

### Задание №35

В закрытой модели экономики потребительские расходы (C) составляют 1000 ед., инвестиции предпринимательского сектора (I) – 320 ед., государственные расходы (G) – 420 ед., пенсионные выплаты – 60 ед. Чему будет равен объем незапланированных инвестиций при условии, что фактический объем ВВП будет выше равновесного на 10 %?

Запишите число:

1)	Ответ:	168
----	--------	-----

### Задание №36

В открытой модели экономики потребительские расходы (C) составляют 1200 ед., инвестиции предпринимательского сектора (I) – 400 ед., государственные расходы (G) – 300 ед., экспорт – 80 ед., импорт – 40. Чему будет равен объем незапланированных инвестиций при условии, что фактический объем ВВП будет выше равновесного на 5 %?

Запишите число:

1)	Ответ:	97
----	--------	----

### Задание №37

Частные сбережения домашних хозяйств  $S_p$  составили 1200, дефицит государственного бюджета  $BD$  равен 200, дефицит торгового баланса – 100. Определите величину инвестиций в экономике.

Запишите число:

1)	Ответ:	1100
----	--------	------

### Задание №38

Валовые инвестиции  $I$  в экономику составили 1000, профицит государственного бюджета равен 150, чистый экспорт  $X_n - 200$ . Определите величину частных сбережений домашних хозяйств.

Запишите число:

1) Ответ: 1050

#### Задание №39

Валовые инвестиции  $I$  в экономику составили 1200, дефицит государственного бюджета  $BD$  равен 350, чистый экспорт  $X_n - 50$ . Определите величину частных сбережений домашних хозяйств.

Запишите число:

1) Ответ: 1600

#### Задание №40

Спрос на заемные средства описывается уравнением  $I = 70 - 5r$ , а предложение заемных средств –  $S = 10 + 10r$ . Рассчитайте равновесную ставку процента  $\bar{r}$  и равновесный объем инвестиций  $\bar{I}$ .

Выберите один из 4 вариантов ответа:

1) -  $\bar{I} = 50, \bar{r} = 5$

2) +  $\bar{I} = 50, \bar{r} = 4$

3) -  $\bar{I} = 60, \bar{r} = 5$

4) -  $\bar{I} = 60, \bar{r} = 4$

#### Задание №41

Модель Солоу позволяет определить

Выберите один из 4 вариантов ответа:

1) - динамику производительности труда

2) + оптимальный уровень нормы сбережений, при котором достигается максимальное потребление

3) - оптимальный уровень скорости выбытия капитала, при котором достигается максимальное потребление

4) - уровень нормы сбережений и скорость роста численности населения

#### Задание №42

С помощью простых моделей экономического роста нельзя выразить

Выберите один из 4 вариантов ответа:

1) - динамику производительности труда

2) - динамику производительности капитала

3) + динамику производительности земли

4) - динамику инвестиций

#### Задание №43



Показатели на одного занятого используют		
Выберите несколько из 4 вариантов ответа:		
1)	-	для определения темпа роста населения
2)	+	для определения уровня экономического роста
3)	+	для сравнительной характеристики стран
4)	-	для определения темпа выбытия капитала

Задание №44		
<p>Производственная функция экономики задается как <math>Y = AF(K, L)</math>, где <math>F(K, L) = K * L</math>. Параметр общефакторной производительности равен 1. Функция спроса на рынке труда имеет вид <math>D_L = 40 - 5w</math>, функция предложения труда – <math>S_L = 4w - 14</math> (<math>w</math> – реальная заработная плата). Национальный доход данной экономики составляет 100. Чему равен запас капитала в данной экономике?</p>		
Запишите число:		
1)	Ответ:	10

Задание №45		
Общефакторная производительность в модели Солоу характеризует		
Выберите несколько из 4 вариантов ответа:		
1)	-	динамику производительности труда
2)	-	динамику производительности капитала
3)	+	эффективность труда одного работника
4)	+	комплексный фактор - количество работников с постоянной эффективностью труда

Задание №46		
Что характеризует интенсивный тип экономического роста?		
Выберите один из 4 вариантов ответа:		
1)	+	Применение и использование более совершенной техники и технологии
2)	-	Строительство новых предприятий на прежней технологической основе
3)	-	Освоение и вовлечение в хозяйственную деятельность новых земель
4)	-	Привлечение большего числа работников

Задание №47		
Что из перечисленного является прямым фактором экономического роста?		
Выберите один из 4 вариантов ответа:		
1)	-	Степень монополизации экономики
2)	-	Уровень налогообложения
3)	-	Рост цен на энергоресурсы
4)	+	Износ основных средств

### Задание №48

Уровень выпуска в экономике в долгосрочном периоде определяется

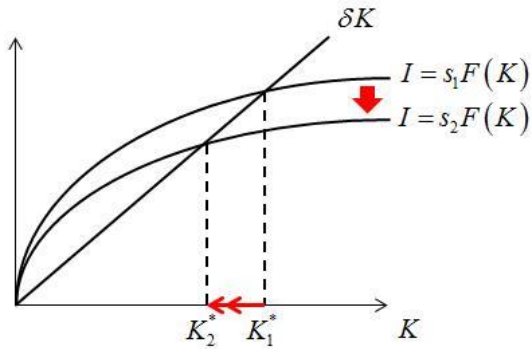
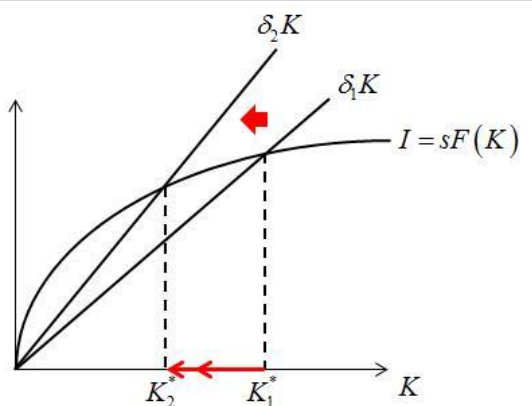
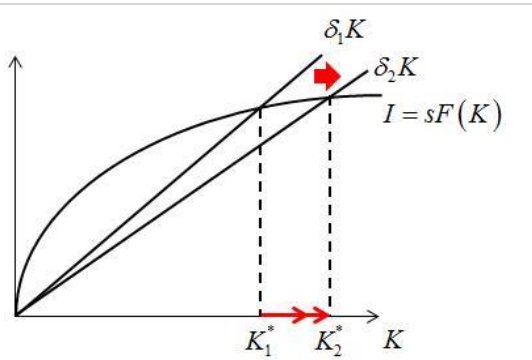
Выберите один из 4 вариантов ответа:

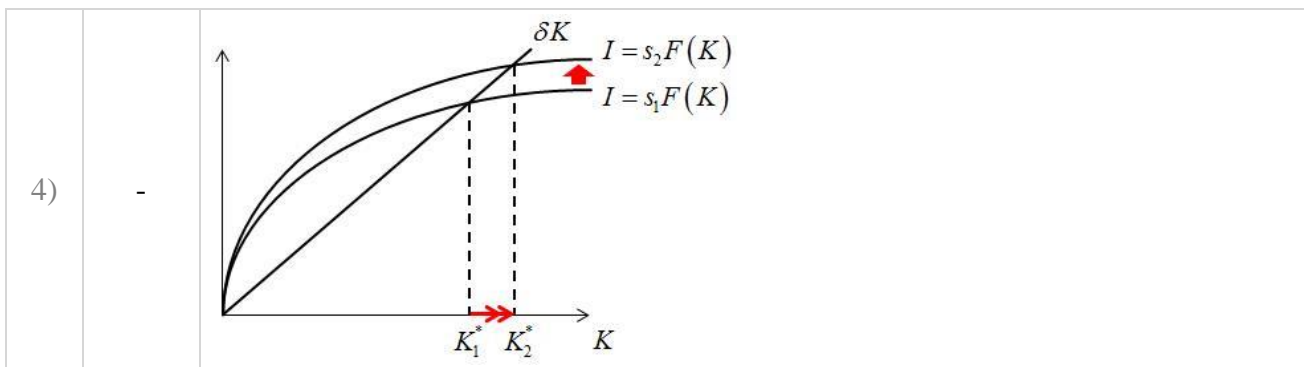
1)	-	предельной склонностью к сбережениям $mrs$ и уровнем инвестиционных расходов $I$
2)	-	уровнем государственных закупок $G$ и налогов $T$
3)	-	номинальной ставкой процента
4)	+	количеством факторов производства и уровнем технологий

### Задание №49

Известно, что норма сбережений в Китае в 2009 году составляла 56 %, а в 2014 году – 44 %. Какой из графиков модели Солоу описывает изменения, произошедшие в экономике Китая за этот период?

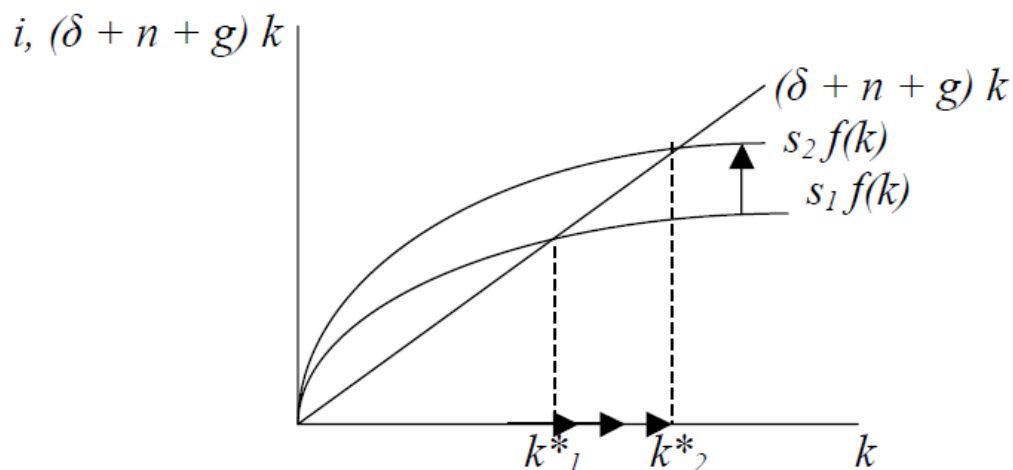
Выберите один из 4 вариантов ответа:

1)	+	 <p>The graph shows the Solow model with capital <math>K</math> on the horizontal axis. A straight line from the origin represents depreciation <math>\delta K</math>. Two concave investment curves are shown: the upper one is <math>I = s_1 F(K)</math> and the lower one is <math>I = s_2 F(K)</math>, with a red arrow indicating a downward shift. The initial steady state is at the intersection of <math>\delta K</math> and <math>I = s_1 F(K)</math>, corresponding to capital level <math>K_1^*</math>. The new steady state is at the intersection of <math>\delta K</math> and <math>I = s_2 F(K)</math>, corresponding to a lower capital level <math>K_2^*</math>. A red arrow on the horizontal axis points from <math>K_1^*</math> to <math>K_2^*</math>.</p>
2)	-	 <p>The graph shows the Solow model with capital <math>K</math> on the horizontal axis. A concave investment curve <math>I = sF(K)</math> is shown. Two straight lines from the origin represent depreciation: the lower one is <math>\delta_1 K</math> and the upper one is <math>\delta_2 K</math>, with a red arrow indicating an upward shift. The initial steady state is at the intersection of <math>\delta_1 K</math> and <math>I = sF(K)</math>, corresponding to capital level <math>K_1^*</math>. The new steady state is at the intersection of <math>\delta_2 K</math> and <math>I = sF(K)</math>, corresponding to a lower capital level <math>K_2^*</math>. A red arrow on the horizontal axis points from <math>K_1^*</math> to <math>K_2^*</math>.</p>
3)	-	 <p>The graph shows the Solow model with capital <math>K</math> on the horizontal axis. A concave investment curve <math>I = sF(K)</math> is shown. Two straight lines from the origin represent depreciation: the upper one is <math>\delta_1 K</math> and the lower one is <math>\delta_2 K</math>, with a red arrow indicating a downward shift. The initial steady state is at the intersection of <math>\delta_1 K</math> and <math>I = sF(K)</math>, corresponding to capital level <math>K_1^*</math>. The new steady state is at the intersection of <math>\delta_2 K</math> and <math>I = sF(K)</math>, corresponding to a higher capital level <math>K_2^*</math>. A red arrow on the horizontal axis points from <math>K_1^*</math> to <math>K_2^*</math>.</p>



### Задание №50

На рисунке представлена модель Солоу.



На графике показано, что

Выберите один из 4 вариантов ответа:

1)	+	рост нормы сбережений увеличивает запас капитала и объем выпуска в экономике
2)	-	рост нормы сбережений сокращает запас капитала и объем выпуска в экономике
3)	-	сокращение нормы сбережений увеличивает запас капитала и объем выпуска в экономике
4)	-	сокращение нормы сбережений уменьшает запас капитала и объем выпуска в экономике

### Задание №51

Какая из формул характеризует износ капитала в теории экономического роста?

Выберите один из 4 вариантов ответа:

1)	-	$Y = C + I$
2)	+	$\Delta K = I - \delta \cdot K$
3)	-	$I = s \cdot Y$
4)	-	$Y = F(K, AL)$

### Задание №52

Какая из формул характеризует совокупный спрос в рамках теории экономического роста?

Выберите один из 4 вариантов ответа:

1)	-	$Y = C + I$
2)	+	$\Delta K = I - \delta \cdot K$
3)	-	$I = s \cdot Y$
4)	-	$Y = F(K, AL)$

### Задание №53

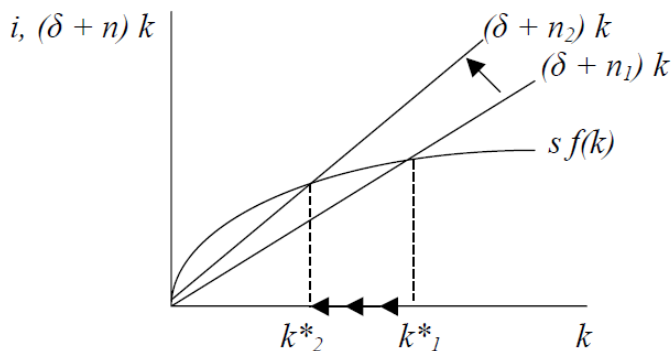
Уровень потребления по «золотому правилу» (Э. Фелпс) описывается условием

Выберите один из 4 вариантов ответа:

1)	+	$c^* = f(k^*) - (\delta + n + g) k^*$
2)	-	$c^* = (\delta + n + g) k^*$
3)	-	$c^* = f(k^*)$
4)	-	$c^* = (\delta + n + g)$

### Задание №54

На рисунке представлена модель Солоу.



В экономике происходит рост численности населения. Что произойдет с устойчивым уровнем капиталовооруженности?

Выберите один из 4 вариантов ответа:

1)	-	Останется без изменений
2)	-	Увеличится и будет соответствовать уровню $k^*_2$
3)	+	Уменьшится и будет соответствовать уровню $k^*_2$
4)	-	Увеличится и будет соответствовать уровню $k^*_1$

### Задание №55

В период спада деловой активности наблюдаются

Выберите несколько из 4 вариантов ответа:

1)	-	рост оборота розничной торговли
2)	+	снижение уровня занятости
3)	-	уменьшение объема пособий по безработице
4)	+	снижение доходов граждан

### Задание №56

Если экономика находится на стадии бума, то происходит		
Выберите один из 4 вариантов ответа:		
1)	-	снижение занятости и производительности труда
2)	-	увеличение производительности труда и сокращение занятости
3)	+	рост занятости и производительности труда
4)	-	снижение производительности труда и увеличение занятости

<b>Задание №57</b>		
Для фазы подъема деловой активности не характерны		
Выберите несколько из 4 вариантов ответа:		
1)	+	сокращение объема пособий по безработице
2)	+	уменьшение поступлений в бюджет налогов
3)	-	рост промышленного производства
4)	-	рост индекса потребительской уверенности

<b>Задание №58</b>		
Выберите все верные утверждения.		
Выберите несколько из 5 вариантов ответа:		
1)	+	Деловой цикл – это альтернативное название краткосрочных колебаний
2)	-	Если в экономике страны в 2012 и 2013 годах наблюдалось падение ВВП на 1,5 % и 2 % соответственно, то это говорит об отсутствии долгосрочного роста в данной стране
3)	-	Долгосрочный рост целиком зависит от поведения совокупного спроса в экономике
4)	+	Долгосрочный рост определяется стороной предложения, то есть тем, сколько экономика может произвести
5)	+	Краткосрочные колебания зависят от того, сколько макроэкономические субъекты могут приобрести

<b>Задание №59</b>		
Подвержены большим экономическим потрясениям		
Выберите один из 4 вариантов ответа:		
1)	-	азиатские страны
2)	-	страны Западной Европы
3)	-	страны Южной Америки
4)	+	развивающиеся страны

<b>Задание №60</b>		
Занятость является _____ переменной.		
Выберите один из 4 вариантов ответа:		
1)	-	антициклической
2)	+	проциклической
3)	-	противоциклической

4)	-	квазициклической
----	---	------------------

#### Задание №61

Если номинальная ставка процента  $i = 18\%$  годовых, а темп инфляции  $\pi = 25\%$  в год, то реальная годовая ставка процента  $r$  (рассчитанная по точной формуле Фишера) равна

Выберите один из 4 вариантов ответа:

1)	-	-6,98 %
2)	-	-7 %
3)	-	+7 %
4)	+	-5,6 %

#### Задание №62

Предположим, что в экономике взаимосвязь между уровнем безработицы и уровнем инфляции характеризуется следующей кривой Филлипса:  $\pi = \pi_{t-1} + 0,7(0,05 - u)$ . Определите уровень безработицы при условии, что инфляция сократилась на 3 процентных пункта.

Выберите один из 4 вариантов ответа:

1)	+	9,3 %
2)	-	7,3 %
3)	-	6,3 %
4)	-	5 %

#### Задание №63

Предположим, что в экономике взаимосвязь между уровнем безработицы и уровнем инфляции характеризуется следующей кривой Филлипса:  $\pi = \pi_{t-1} + 0,7(0,06 - u)$ . Определите естественный уровень безработицы.

Выберите один из 4 вариантов ответа:

1)	-	3 %
2)	-	5 %
3)	-	4 %
4)	+	6 %

#### Задание №64

При проведении гибкой монетарной (денежно-кредитной) политики Центральный банк

Выберите один из 4 вариантов ответа:

1)	+	стабилизирует процентную ставку, и график предложения денег принимает горизонтальный вид
2)	-	стабилизирует процентную ставку, и график предложения денег принимает вертикальный вид
3)	-	стабилизирует норму обязательных резервов, и график предложения денег принимает горизонтальный вид
4)	-	стабилизирует норму обязательных резервов, и график предложения денег принимает вертикальный вид

### Задание №65

Что является недостатками монетарной политики Центрального банка?

Выберите несколько из 4 вариантов ответа:

1)	-	Отсутствие внутреннего лага
2)	-	Отсутствие эффекта вытеснения
3)	+	Вероятность возникновения инфляции
4)	+	Эффекты, которые вызваны изменением предложения денег

### Задание №66

Какие из перечисленных инструментов применяет Центральный банк при проведении монетарной политики?

Выберите несколько из 4 вариантов ответа:

1)	+	Норма обязательных резервов
2)	+	Операции на открытом рынке
3)	-	Покупка иностранной валюты
4)	-	Выпуск наличных денег

### Задание №67

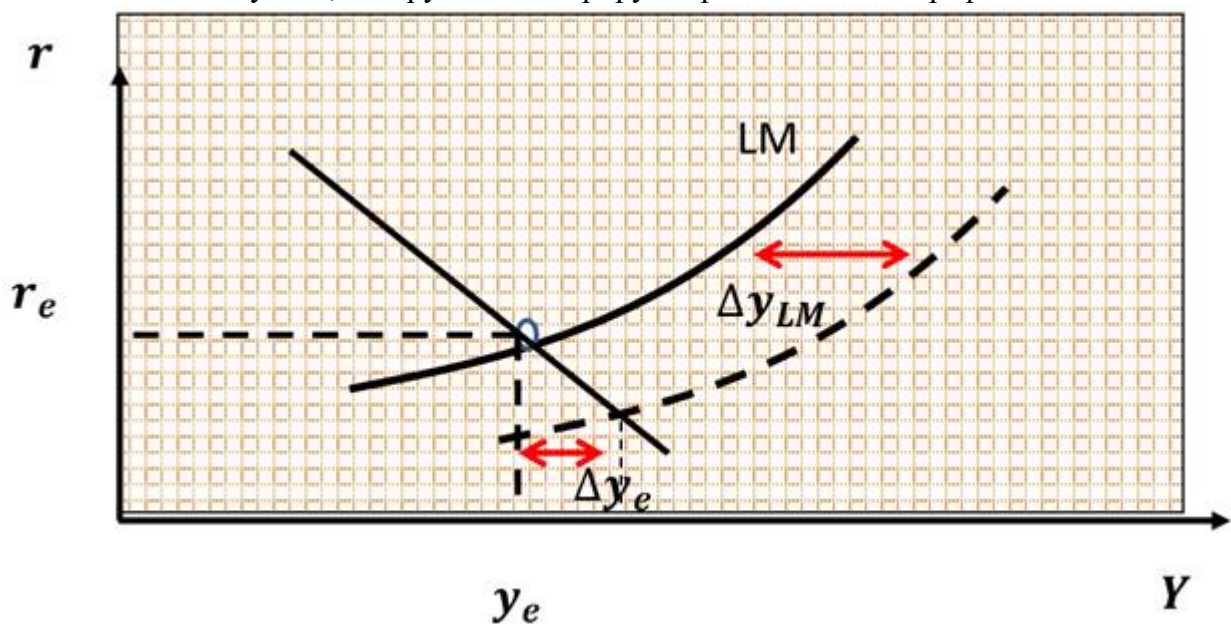
Какими причинами обусловлено проведение монетарной (денежно-кредитной) политики?

Выберите несколько из 4 вариантов ответа:

1)	-	Необходимостью регулирования денежной массы
2)	+	Необходимостью стимулирования экономического роста
3)	-	Необходимостью регулирования ставки рефинансирования
4)	+	Необходимостью стабилизации уровня инфляции

### Задание №68

Как называется ситуация, которую демонстрирует представленный график?



Выберите один из 4 вариантов ответа:

1)	+	Ликвидная ловушка
2)	-	Эффект вытеснения
3)	-	Денежная иллюзия
4)	-	Денежно-кредитная экспансия

#### Задание №69

С помощью монетарной (денежно-кредитной) политики оказывают воздействие

Выберите один из 4 вариантов ответа:

1)	+	на совокупный спрос AD
2)	-	на совокупное предложение AS
3)	-	на уровень налогов T
4)	-	на уровень трансфертных платежей Tr

#### Задание №70

Центральный банк изменяет денежную массу посредством воздействия

Выберите один из 4 вариантов ответа:

1)	+	на денежную базу
2)	-	на обязательные резервы
3)	-	на избыточные резервы
4)	-	на денежные агрегаты

#### Задание №71

Центральный банк изменяет денежную массу посредством воздействия

Выберите один из 4 вариантов ответа:

1)	+	на денежный мультипликатор
2)	-	на обязательные резервы
3)	-	на избыточные резервы
4)	-	на денежные агрегаты

#### Задание №72

Если Центральный банк страны увеличивает норму обязательных резервов  $r_{обяз}$ , то происходит

Выберите один из 4 вариантов ответа:

1)	-	сокращение резервов и кредитных возможностей коммерческих банков
2)	-	сокращение резервов и рост кредитных возможностей коммерческих банков
3)	+	увеличение резервов и сокращение кредитных возможностей коммерческих банков
4)	-	увеличение резервов и рост кредитных возможностей коммерческих банков

#### Задание №73

Если Центральный банк снижает норму обязательных резервов  $r_{обяз}$ , то происходит

Выберите один из 4 вариантов ответа:



1)	-	сокращение резервов и кредитных возможностей коммерческих банков
2)	+	сокращение резервов и увеличение кредитных возможностей коммерческих банков
3)	-	увеличение резервов и сокращение кредитных возможностей коммерческих банков
4)	-	увеличение резервов и кредитных возможностей коммерческих банков

#### Задание №74

Если Центральный банк снижает норму обязательных резервов  $n_{обяз}$ , то происходит

Выберите один из 4 вариантов ответа:

1)	-	сокращение величины банковского мультипликатора и денежного предложения
2)	-	сокращение величины банковского мультипликатора и увеличение денежного предложения
3)	+	рост величины банковского мультипликатора и денежного предложения
4)	-	рост величины банковского мультипликатора и сокращение денежного предложения

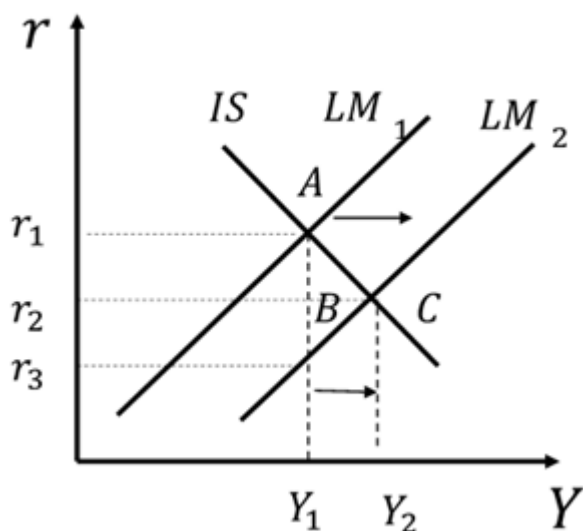
#### Задание №75

Стимулирующая монетарная (денежно-кредитная) политика заключается в проведении следующих мер.

Выберите один из 4 вариантов ответа:

1)	+	Снижение нормы обязательных резервов; снижение учетной ставки процента и покупка центральным банком государственных ценных бумаг
2)	-	Повышение нормы обязательных резервов; снижение учетной ставки процента и покупка центральным банком государственных ценных бумаг
3)	-	Снижение нормы обязательных резервов; повышение учетной ставки процента и покупка центральным банком государственных ценных бумаг
4)	-	Повышение нормы обязательных резервов; повышение учетной ставки процента и продажа центральным банком государственных ценных бумаг

#### Задание №76



На графике представлено действие

Выберите один из 4 вариантов ответа:

1)	+	стимулирующей монетарной (денежно-кредитной) политики
2)	-	сдерживающей монетарной (денежно-кредитной) политики
3)	-	стимулирующей фискальной политики
4)	-	сдерживающей фискальной политики

#### Задание №77

Если с дохода в 1000 ден. ед. выплачивается налог в 100 ден. ед., с дохода в 10 000 ден. ед. налог составляет 2000 ден. ед., то налоговая ставка по характеру начисления налога является

Выберите один из 4 вариантов ответа:

1)	-	твердой
2)	-	пропорциональной
3)	-	регрессивной
4)	+	прогрессивной

#### Задание №78

Если с дохода в 6 тыс. ден. ед. выплачивается налог в 900 ден. ед., с дохода в 10 тыс. ден. ед. налог составляет 1500 ден. ед., то налоговая ставка по характеру начисления налога является

Выберите один из 4 вариантов ответа:

1)	-	фиксированной
2)	-	прогрессивной
3)	-	регрессивной
4)	+	пропорциональной

#### Задание №79

Пусть дефицит государственного бюджета за год составляет 35 млрд долл. при величине государственного долга в 700 млрд долл. Дефицит бюджета сохраняется на протяжении последующих трех лет. В результате величина государственного долга через 3 года составит \_\_\_\_\_ млрд долл. при отсутствии денежной эмиссии.

Выберите один из 4 вариантов ответа:		
1)	+	805
2)	-	735
3)	-	665
4)	-	105

<b>Задание №80</b>		
Совокупный доход $Y$ увеличивается на 250 млн долл. при росте государственных закупок $G$ на 50 млн долл. В этом случае предельная склонность к сбережению $mrs$ составит		
Выберите один из 4 вариантов ответа:		
1)	+	0,2
2)	-	0,25
3)	-	0,4
4)	-	0,5

<b>Задание №81</b>		
В модели IS-LM проведение правительством фискальной политики поможет избежать эффекта вытеснения частных инвестиций?		
Выберите один из 4 вариантов ответа:		
1)	-	Да, если правительство будет осуществлять государственные инвестиции
2)	-	Нет, так как всегда будет наблюдаться полное вытеснение инвестиций
3)	+	Да, если будет проведена одновременно денежно-кредитная политика
4)	-	Да, так как вытеснение инвестиций в модели IS-LM отсутствует

<b>Задание №82</b>		
Эффект вытеснения характеризуется		
Выберите один из 4 вариантов ответа:		
1)	+	увеличением расходов государственного сектора, которые вытесняют инвестиции предпринимательского сектора
2)	-	увеличением расходов населения, которые вытесняют инвестиции предпринимательского сектора
3)	-	увеличением расходов государственного сектора, которые вытесняют чистый экспорт
4)	-	уменьшением расходов государственного сектора, которые заменяют инвестиции предпринимательского сектора

<b>Задание №83</b>		
Под субъектом налогообложения понимают		
Выберите один из 4 вариантов ответа:		
1)	+	того, кто должен платить налог
2)	-	то, что облагается налогом
3)	-	процент, по которому рассчитывается сумма налога

4)	-	величину, с которой выплачивается налог
----	---	---

#### Задание №84

Под налоговой ставкой понимают

Выберите один из 4 вариантов ответа:

1)	-	того, кто должен платить налог
2)	-	то, что облагается налогом
3)	+	процент, по которому рассчитывается сумма налога
4)	-	величину, с которой выплачивается налог

#### Задание №85

Под налогооблагаемой базой понимают

Выберите один из 4 вариантов ответа:

1)	-	того, кто должен платить налог
2)	-	то, что облагается налогом
3)	-	процент, по которому рассчитывается сумма налога
4)	+	величину, с которой выплачивается налог

#### Задание №86

Налоги, которые не зависят от уровня дохода, – это

Выберите один из 4 вариантов ответа:

1)	+	автономные налоги
2)	-	косвенные налоги
3)	-	прямые налоги
4)	-	подходные налоги

#### Задание №87

Налоги, которые зависят от уровня совокупного дохода, – это

Выберите один из 4 вариантов ответа:

1)	-	автономные налоги
2)	-	косвенные налоги
3)	-	прямые налоги
4)	+	подходные налоги

#### Задание №88

В экономике действует прогрессивная система налогообложения, и доход до 50 тыс. ден. ед. облагается налогом по ставке 20 %, а свыше 50 тыс. ден. ед. – по ставке 50 %. Если человек получает 60 тыс. ден. ед. дохода, то какую сумму общего налога он выплачивает?

Выберите один из 4 вариантов ответа:

1)	+	15 тыс. ден. ед.
2)	-	10 тыс. ден. ед.
3)	-	12 тыс. ден. ед.

4)	-	20 тыс. ден. ед.
----	---	------------------

#### Задание №89

В экономике действует прогрессивная система налогообложения, и доход до 50 тыс. ден. ед. облагается налогом по ставке 20 %, а свыше 50 тыс. ден. ед. – по ставке 50 %. Если человек получает 60 тыс. ден. ед. дохода, то он выплачивает общую сумму налога, равную 15 тыс. ден. ед. Средняя ставка налога будет равна

Выберите один из 4 вариантов ответа:

1)	+	25 %
2)	-	20 %
3)	-	50 %
4)	-	10 %

#### Задание №90

В экономике действует прогрессивная система налогообложения, и доход до 50 тыс. ден. ед. облагается налогом по ставке 20 %, а свыше 50 тыс. ден. ед. – по ставке 50 %. Если человек получает 60 тыс. ден. ед. дохода, то он выплачивает общую сумму налога, равную 15 тыс. ден. ед. Предельная ставка налога будет равна

Выберите один из 4 вариантов ответа:

1)	-	25 %
2)	-	20 %
3)	+	50 %
4)	-	10 %

#### Задание №91

Стимулирующую фискальную политику используют

Выберите один из 4 вариантов ответа:

1)	-	на подъеме экономического цикла с целью борьбы с безработицей
2)	+	на спаде экономического цикла с целью борьбы с безработицей
3)	-	на подъеме экономического цикла с целью борьбы с инфляцией
4)	-	на спаде экономического цикла с целью борьбы с инфляцией

#### Задание №92

Сдерживающую фискальную политику используют

Выберите один из 4 вариантов ответа:

1)	-	на подъеме экономического цикла с целью борьбы с безработицей
2)	-	на спаде экономического цикла с целью борьбы с безработицей
3)	+	на подъеме экономического цикла с целью борьбы с инфляцией
4)	-	на спаде экономического цикла с целью борьбы с инфляцией

#### Задание №93

Предположим, что в экономике функция потребления принимает вид  $C = 100 + 0,8(Y - \bar{T}_x + \bar{T}r)$ , а инвестиции  $\bar{I} = 50$ , налоги аккордные и равны  $\bar{T}_x = 30$ ,

государственные закупки  $\bar{G} = 20$ , трансфертные платежи  $\bar{Tr} = 10$ . Чему равен мультипликатор государственных расходов?

Выберите один из 4 вариантов ответа:

1)	-	4
2)	+	5
3)	-	-4
4)	-	3

#### Задание №94

Предположим, что в экономике функция потребления принимает вид  $C = 100 + 0,8(Y - \bar{T}_x + \bar{Tr})$ , а инвестиции  $\bar{I} = 50$ , налоги аккордные и равны  $\bar{T}_x = 30$ , государственные закупки  $\bar{G} = 20$ , трансфертные платежи  $\bar{Tr} = 10$ . Чему равен мультипликатор аккордных налогов?

Выберите один из 4 вариантов ответа:

1)	-	4
2)	-	5
3)	+	-4
4)	-	3

#### Задание №95

Предположим, что в экономике функция потребления принимает вид  $C = 100 + 0,8(Y - \bar{T}_x + \bar{Tr})$ , а инвестиции  $\bar{I} = 50$ , государственные закупки  $\bar{G} = 20$ . В целях стимулирования экономики правительство решает увеличить государственные закупки на 10. В результате совокупный выпуск вырастет

Выберите один из 4 вариантов ответа:

1)	-	на 40
2)	+	на 50
3)	-	на 25
4)	-	на 30

#### Задание №96

Предположим, что в экономике функция потребления принимает вид  $C = 100 + 0,8(Y - \bar{T}_x + \bar{Tr})$ , а инвестиции  $\bar{I} = 50$ , государственные закупки  $\bar{G} = 20$ . В целях стимулирования экономики правительство решает сократить аккордные налоги на 5. В результате совокупный выпуск вырастет

Выберите один из 4 вариантов ответа:

1)	-	на 40
2)	+	на 20
3)	-	на 25
4)	-	на 30

#### Задание №97

Предположим, что в экономике функция потребления принимает вид

$C = 100 + 0,8(Y - \bar{T}_x + \bar{T}r)$ , а инвестиции  $\bar{I} = 50$ , государственные закупки  $\bar{G} = 20$ . В целях сдерживания экономики правительство решает увеличить аккордные налоги на 10. В результате совокупный выпуск сократится

Выберите один из 4 вариантов ответа:

1)	+	на 40
2)	-	на 50
3)	-	на 25
4)	-	на 30

#### Задание №98

Предположим, что в экономике функция потребления принимает вид  $C = 100 + 0,8(Y - \bar{T}_x + \bar{T}r)$ , а инвестиции  $\bar{I} = 50$ , государственные закупки  $\bar{G} = 20$ . В целях сдерживания экономики правительство решает увеличить аккордные налоги на 5. В результате совокупный выпуск сократится

Выберите один из 4 вариантов ответа:

1)	-	на 40
2)	-	на 50
3)	+	на 20
4)	-	на 30

#### Задание №99

Предположим, что в экономике функция потребления принимает вид  $C = 100 + 0,8(Y - \bar{T}_x + \bar{T}r)$ , а инвестиции  $\bar{I} = 50$ , государственные закупки  $\bar{G} = 20$ . В целях сдерживания экономики правительство решает увеличить аккордные налоги на 20. В результате совокупный выпуск сократится

Выберите один из 4 вариантов ответа:

1)	-	на 40
2)	-	на 50
3)	+	на 80
4)	-	на 30

#### Задание №100

Предположим, что в экономике функция потребления принимает вид  $C = 100 + 0,75(Y - \bar{T}_x + \bar{T}r)$ , а инвестиции  $\bar{I} = 50$ , налоги аккордные и равны  $\bar{T}_x = 30$ , государственные закупки  $\bar{G} = 20$ , трансфертные платежи  $\bar{T}r = 10$ . Чему равен мультипликатор аккордных налогов?

Выберите один из 4 вариантов ответа:

1)	-	4
2)	-	5
3)	+	-3
4)	-	3

#### Задание №101

Импорт капитала определяется как		
Выберите один из 4 вариантов ответа:		
1)	+	разность объемов покупки и продажи иностранцами отечественных активов
2)	-	сумма объемов покупки и продажи иностранцами отечественных активов
3)	-	разность объемов покупки и продажи иностранных активов гражданами страны
4)	-	сумма объемов покупки и продажи иностранных активов гражданами страны

#### Задание №102

Пусть чистый экспорт  $X_n$  принимает положительное значение, в этом случае

Выберите один из 4 вариантов ответа:		
1)	+	страна покупает товаров и услуг на меньшую сумму, чем продает за рубеж
2)	-	величина налогов превышает значение государственных расходов
3)	-	страна покупает товаров и услуг больше, чем продает за рубеж
4)	-	величина налогов меньше значения государственных расходов

#### Задание №103

Эмиграция трудовых ресурсов вызвана следующими причинами.

Выберите несколько из 4 вариантов ответа:		
1)	-	В стране – импортере рабочей силы присутствует безработица на рынке труда
2)	-	В стране – импортере рабочей силы низкий уровень оплаты труда
3)	+	В стране – импортере рабочей силы высокий уровень оплаты труда
4)	+	В стране – экспортере рабочей силы присутствует безработица на рынке труда

#### Задание №104

Большое влияние на развитие международного движения капиталов оказывает

Выберите один из 4 вариантов ответа:		
1)	-	международная кооперация
2)	+	международная конкуренция
3)	-	международная концепция
4)	-	международный маркетинг

#### Задание №105

Для регулирования международной миграции капитала используются меры

Выберите один из 4 вариантов ответа:		
1)	-	экономического принуждения
2)	+	как государственного, так и межгосударственного характера
3)	-	точечного воздействия
4)	-	контроля США

#### Задание №106

Антидемпинговые меры соответствуют принципу



Выберите один из 4 вариантов ответа:		
1)	-	либерализма внешней торговли
2)	+	ограничения внешней торговли
3)	-	либерализма внутренней торговли
4)	-	ограничения внутренней торговли

Задание №107		
В стране приток капитала CI за год составляет 20 млрд ден. ед., а отток капитала равен 25 млрд ден. ед. Определите значение чистого экспорта капитала. Ниже введите число.		
Запишите число:		
1)	Ответ:	5

Задание №108		
Предположим, что национальные сбережения S составляют 10 трлн рублей, валовые инвестиции I – 7 трлн рублей, а государственные закупки G – 4 трлн рублей при сбалансированном государственном бюджете. В результате		
Выберите один из 4 вариантов ответа:		
1)	-	экспорт $E_x = 3$ трлн рублей
2)	-	совокупный доход Y страны на 14 трлн рублей превышает потребление
3)	-	совокупный доход Y равен 24 трлн рублей
4)	+	чистый экспорт $X_n = 3$ трлн рублей

Задание №109		
Предположим, что в мире две страны А и В, которые проводят торговые операции. Страна А экспортирует в страну В продукцию на сумму 1000 ден. ед., а импортирует из страны В на 800 ден. ед. В результате		
Выберите один из 4 вариантов ответа:		
1)	-	обе страны кредитуют друг друга
2)	-	ни одна из стран не кредитует другую
3)	-	страна В кредитует страну А
4)	+	страна А кредитует страну В

Задание №110		
В экономике некоторой страны величина потребительских расходов составляет 3000, инвестиционных расходов – 1250, государственные закупки товаров и услуг – 1000, экспорт – 300, импорт – 400, налоговые поступления в бюджет – 1700. В экономике наблюдаются		
Выберите один из 4 вариантов ответа:		
1)	-	дефицит государственного бюджета и профицит торгового баланса
2)	-	профицит государственного бюджета и профицит торгового баланса
3)	+	профицит государственного бюджета и дефицит торгового баланса
4)	-	дефицит государственного бюджета и дефицит торгового баланса

Задание №111		
--------------	--	--

При фиксированном валютном курсе сальдо платежного баланса равно 0, если выполняется следующее условие.

Выберите один из 4 вариантов ответа:

1)	+	$Xn + CF + \Delta OR = 0$
2)	-	$Xn - CF + \Delta OR = 0$
3)	-	$Xn - CF = 0$
4)	-	$Xn + CF = 0$

#### Задание №112

Величина сальдо счета торгового баланса составляет 50 при плавающем валютном курсе. Чему будет равно сальдо счета движения капитала для обеспечения сбалансированного платежного баланса?

Выберите один из 4 вариантов ответа:

1)	+	-50
2)	-	50
3)	-	-40
4)	-	70

#### Задание №113

Значение сальдо счета торгового баланса составляет 50, а значение счета движения капитала составило -20. При фиксированном валютном курсе обязательные резервы

Выберите один из 4 вариантов ответа:

1)	+	сократятся на 30
2)	-	сократятся на 20
3)	-	сократятся на 50
4)	-	сократятся на 35

#### Задание №114

Значение сальдо счета торгового баланса составляет 20, а значение счета движения капитала составило -30. При фиксированном валютном курсе обязательные резервы

Выберите один из 4 вариантов ответа:

1)	+	увеличатся на 10
2)	-	увеличатся на 20
3)	-	увеличатся на 50
4)	-	увеличатся на 25

#### Задание №115

Значение сальдо счета торгового баланса составляет 10, а значение счета движения капитала составило -30. При фиксированном валютном курсе обязательные резервы

Выберите один из 4 вариантов ответа:

1)	-	увеличатся на 10
2)	+	увеличатся на 20
3)	-	увеличатся на 50

4)	-	увеличатся на 25
----	---	------------------

### Задание №116

Величина сальдо счета торгового баланса составляет 40 при плавающем валютном курсе. Чему будет равно сальдо счета движения капитала для обеспечения сбалансированного платежного баланса?

Выберите один из 4 вариантов ответа:

1)	-	-50
2)	-	50
3)	+	-40
4)	-	70

### Задание №117

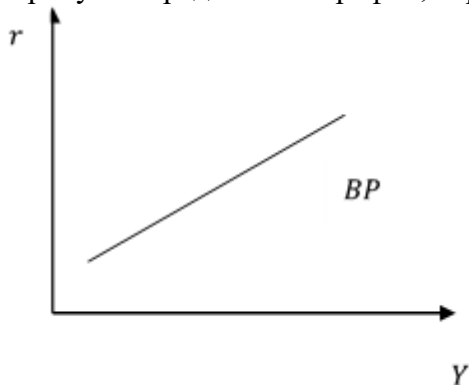
При плавающем валютном курсе сальдо платежного баланса равно 0, если выполняется следующее условие.

Выберите один из 4 вариантов ответа:

1)	-	$Xn + CF + \Delta OR = 0$
2)	-	$Xn - CF + \Delta OR = 0$
3)	-	$Xn - CF = 0$
4)	+	$Xn + CF = 0$

### Задание №118

На рисунке представлен график, характеризующий



Выберите один из 4 вариантов ответа:

1)	-	отсутствие мобильности капитала
2)	-	низкую мобильность капитала
3)	+	высокую мобильность капитала
4)	-	совершенную мобильность капитала

### Задание №119

Функция импорта задана уравнением:  $Im = 100 + 0,1Y$ . Экспорт является экзогенной переменной. Чему равен экспорт, если величина совокупного дохода  $Y$  составляет 600, а дефицит торгового баланса равен 50.

Выберите один из 4 вариантов ответа:

1)	+	110
2)	-	100
3)	-	80
4)	-	70

### Задание №120

Функция импорта задана уравнением:  $Im = 100 + 0,1Y$ . Экспорт является экзогенной переменной. Чему равен экспорт, если величина совокупного дохода  $Y$  составляет 500, а дефицит торгового баланса равен 20.

Выберите один из 4 вариантов ответа:

1)	-	110
2)	-	100
3)	+	130
4)	-	70

### Краткое описание и регламент выполнения

Обучающийся выполняет все предложенные задания промежуточного теста 1-4 и итогового тестирования, по которому система выставляет за них баллы автоматически пропорционально правильным ответам.

К тестированиям допускаются все обучающиеся, после выполнения предыдущих заданий.

### Критерии оценки:

Формы текущего контроля	Критерии и нормы оценки
Промежуточный тест 1	Максимальное количество баллов - 2 б. (баллы выставляются, если обучающийся ответил правильно на все вопросы рандомной выборки пропорционально выполненным тестовым заданиям)
Промежуточный тест 2	Максимальное количество баллов - 2 б. (баллы выставляются, если обучающийся ответил правильно на все вопросы рандомной выборки пропорционально выполненным тестовым заданиям)
Промежуточный тест 3	Максимальное количество баллов - 2 б. (баллы выставляются, если обучающийся ответил правильно на все вопросы рандомной выборки пропорционально выполненным тестовым заданиям)
Промежуточный тест 4	Максимальное количество баллов - 1 б. (баллы выставляются, если обучающийся ответил правильно на все вопросы рандомной выборки пропорционально выполненным тестовым заданиям)
Промежуточный тест 5	Максимальное количество баллов - 1 б. (баллы выставляются, если обучающийся ответил правильно на все вопросы рандомной выборки пропорционально выполненным тестовым заданиям)
Промежуточный тест 6	Максимальное количество баллов - 1 б. (баллы выставляются, если обучающийся ответил правильно на все вопросы рандомной выборки пропорционально выполненным тестовым заданиям)

Промежуточный тест 7	Максимальное количество баллов – 1 б. (баллы выставляются, если обучающийся ответил правильно на все вопросы рандомной выборки пропорционально выполненным тестовым заданиям)
Вопросы к учебнику	Максимальное количество баллов – 5 б. (баллы выставляются, если обучающийся ответил правильно на все вопросы рандомной выборки пропорционально выполненным тестовым заданиям)
Итоговый тест	30 баллов выставляется обучающемуся, если он ответил правильно на все вопросы рандомной выборки 40 тестовых заданий; 0-29 баллов выставляется обучающемуся в зависимости от количества верных ответов на вопросы рандомной выборки 40 тестовых заданий.

## 7.2.2. Практические задания

(наименование оценочного средства)

### Типовые примеры заданий

1. Инвестиции заданы функцией:  $I = 1000 - 2000r$ , где  $r$  – реальная процентная ставка. При номинальной процентной ставке ( $i$ ) равной 8% годовых и годовому темпу инфляции ( $\pi$ ) = 5%.. Определить размер инвестиций. Рассчитайте величину конечного и промежуточного продукта, а также размер валового внутреннего продукта (ВВП), созданного этими предприятиями.

2. Совокупный выпуск товаров и услуг страны А составляет 260 млрд. ден. ед. Чистый экспорт равен 10 млрд. ден. ед. Известно, что потребительские расходы составляют 40% в структуре внутренних расходов страны А, а государственные расходы составляют 20% в структуре внутренних расходов. Найти объем национальных сбережений страны А. Сделать вывод относительно того, может ли данное государство использовать часть своих национальных сбережений для кредитования зарубежных партнеров.

3. Численность безработных в рассматриваемый период составляет  $U = 200$  тыс.чел., численность занятых  $E = 900$  тыс.чел. Определите:

- уровень безработицы  $u$ ;
- долю безработных  $f$ , находящих работу в единицу времени, если  $u = u_0$  и  $s = 0,1$ ;
- допустим доля занятых  $S$ , теряющих работу в единицу времени, выросло до 0,2. Как должна измениться доля безработных  $f$ , находящих работу в единицу времени, чтобы уровень безработицы  $u$  остался без изменений?
- допустим доля безработных  $f$ , находящих работу в единицу времени, упала до 0,45. Как должна измениться доля занятых  $S$ , теряющих работу в единицу времени, чтобы уровень безработицы  $u$  остался без изменений?
- пусть  $E = 1200$  и  $s = 0,1$ . Как должна измениться доля безработных  $f$ , находящих работу в единицу времени, чтобы уровень безработицы  $u$  остался без изменений?

4. В экономике на 1 рубль наличных денег приходится 50 копеек безналичных денег. Сумма обязательных резервов равна 300 млн. руб. Рост денежной базы в 2 раза приведет к росту денежной массы в 2,4 раза. Найдите: значения коэффициентов депонирования и резервирования; мультипликатор денежный, сумму наличных и безналичных денег в) денежную базу и денежную массу.

5. Экономика страны описывается следующими функциями:

Национальный продукт:  $Y=C+I+G+X_n$

Потребление:  $C=100+0,9Y_d$

Инвестиционный спрос:  $I=200-500R$

Чистый экспорт:  $X_n=100-0,12Y-500R$

Импорт:  $(0,8Y-2000R) \cdot P$

Государственные расходы в рассматриваемый период  $G=300$ . Ставка налога  $t=0,2$ .

Предложение денег  $S_m=800$ . Уровень цен в стране 1.

6. Модель IS-LM-BP: оценивать эффективность фискальной и монетарной политики в условиях фиксированного и плавающего валютных курсов.

### Краткое описание и регламент выполнения

Обучающийся прикрепляет выполненные задания, преподаватель оценивает задания каждого обучающегося индивидуально согласно критериям оценки.

В случае, если задание выполнено неверно, преподаватель может вернуть его на доработку.

### Критерии оценки:

Формы текущего контроля	Критерии и нормы оценки
Задания, проверяемые вручную (практические задания)	55 б. – выполнено 6 заданий в полном объеме согласно инструкции, сделаны выводы 50 б. – задания выполнены в полном объеме согласно инструкции, отсутствуют выводы; замечания по оформлению; 45 б. – задания выполнены в полном объеме согласно инструкции, есть ошибки и отсутствуют выводы; замечания по оформлению; выполнено 5 заданий в полном объеме согласно инструкции; 40 б. – выполнено 5 задания в полном объеме согласно инструкции, с замечаниями по оформлению; 35 б. – выполнено 4 задания с небольшими ошибками, с замечаниями по оформлению; 30 б. – выполнено 4 задания не в полном объеме, с замечаниями по оформлению; 25 б. – выполнено 3 задания в полном объеме, с замечаниями по оформлению; 20 б. – выполнено 3 задания не в полном объеме, с замечаниями по оформлению; 15 б. – выполнено 2 задания в полном объеме; 10 б. – выполнено 2 задание не в полном объеме; выполнено 1 задание в полном объеме; 5 б. – выполнено 1 задание не в полном объеме, с замечаниями по оформлению; 0 баллов – задания не выполнены; задания выполнены не верно и отсутствуют выводы

### 7.3. Оценочные средства для промежуточной аттестации по итогам освоения дисциплины

#### 7.3.1. Вопросы к промежуточной аттестации

Семестр 5

№ п/п	Вопросы к зачету
1.	Макроэкономика: понятие и особенности анализа. Субъекты и объекты макроэкономического анализа.
2.	Макроэкономические показатели: ВВП, ЧНП, НД и РД. Причины изменения ВВП.
3.	Методы расчета ВВП: производственный (метод добавленной стоимости), по доходам, по расходам.
4.	Фактический и потенциальный ВВП. Понятие полной занятости ресурсов.
5.	Индексы цен: понятие и виды. Чистое экономическое благосостояние. Причины изменения чистого экономического благосостояния.
6.	Совокупный спрос AD. Ценовые факторы воздействия на совокупный спрос (эффект процентной ставки, эффект богатства и эффект импортных закупок). График совокупного спроса AD.
7.	Совокупный спрос AD. Неценовые факторы воздействия на совокупный спрос. График совокупного спроса AD.
8.	Совокупное предложение AS. Ценовые и неценовые факторы воздействия на совокупное предложение. График совокупного предложения AS.
9.	Макроэкономическое равновесие модель «AD-AS»: график краткосрочного периода SR.
10.	Макроэкономическое равновесие модель «AD-AS»: график долгосрочного периода LR.
11.	Причины нарушения равновесия в модели «AD-AS». Положительный «шок» в модели «AD-AS».
12.	Причины нарушения равновесия в модели «AD-AS». Негативный «шок» в модели «AD-AS».
13.	Теория рациональных ожиданий в макроэкономике.
14.	Потребление в макроэкономике. Понятие автономного потребления. Предельная склонность к потреблению MPC. Мультипликатор.
15.	Сбережение и инвестиции в макроэкономике. Понятие автономных инвестиций. Предельная склонность к сбережению MPS.
16.	Фактические и планируемые расходы в макроэкономике: понятие и взаимосвязь. Кейнсианский крест. Парадокс бережливости.
17.	Кривая IS: понятие, график (наклон и сдвиг кривой IS) и факторы, влияющие на изменение.
18.	Кривая LM: понятие, график (наклон и сдвиг кривой LM) и факторы, влияющие на изменение.
19.	Макроэкономическое тождество: закрытая и открытая экономика. Понятие автономных и индуцированных инвестиций.
20.	Модель «IS-LM» в открытой экономике при совершенной мобильности капитала.
21.	Модель «IS-LM» в открытой экономике при несовершенной мобильности капитала.
22.	Безработица: виды, причины, показатели и последствия. Уровень безработицы. Уравнение динамики.
23.	Теория естественной безработицы. Положительные и отрицательные последствия безработицы. Закон Оукена.

№ п/п	Вопросы к зачету
24.	Инфляция: сущность, причины, показатели и последствия.
25.	Инфляционный и рецессионный разрыв в макроэкономике (модель кейнсианского креста).
26.	Инфляция спроса: причины и механизм развития. Регулирование инфляции спроса.
27.	Инфляция предложения: причины и механизм развития. Регулирование инфляции предложения.
28.	Экономический рост: сущность, показатели и типы. Факторы экономического роста.
29.	Классическая теория экономического роста: производственная функция, модель Солоу. График модели Солоу.
30.	Уравнение динамики Солоу. Факторы, влияющие на экономический рост.
31.	Стационарное состояние экономики в модели Солоу (график). Модель догоняющего развития.
32.	Фактор капитала в модели Солоу (график). Факторы роста капитала. Выбытие капитала.
33.	Фактор труда в модели Солоу (график). Факторы роста труда. Технический прогресс в модели Солоу.
34.	Кейнсианская концепция экономического роста: модель Харрода и модель Домара.
35.	Цикличность экономического развития: понятие, виды циклов. Фазы экономического цикла.
36.	Теория делового цикла: модель Самуэльсона-Хикса.
37.	Денежная масса и денежная база. Денежные агрегаты: понятие и виды.
38.	Спрос на денежные средства. Уравнение обмена.
39.	Потоковые и запасовые величины в макроэкономике. Сравнительный анализ ВВП и ВНП.
40.	Показатели благосостояния: количественные и качественные. ВВП по паритету покупательной способности.
41.	Финансы: сущность и функции. Система финансовых отношений.
42.	Бюджетная система: структура и типы. Структура государственного бюджета. Мультипликатор государственных расходов.
43.	Дефицит государственного бюджета. Государственный долг. Политика государства по управлению государственным долгом.
44.	Норма резервирования: понятие и виды. Мультипликаторы денежной системы: банковский, депозитный и кредитный.
45.	Фискальная политика государства и её реализация. Дискреционная политика и политика «встроенных стабилизаторов».
46.	Центральный банк на денежном рынке. Инструменты Центрального банка. Прямое и косвенное регулирование.
47.	Монетарная политика: основные направления и инструменты. Ловушка ликвидности.
48.	Функциональное и персональное распределение доходов. Причины неравенства доходов. Кривая Лоренца
49.	Международные экономические отношения: сущность, виды и участники.
50.	Платежный баланс: структура и состояние.
51.	Валюта. Валютный курс: фиксированный, свободный и регулируемый. Паритет валютных курсов.
52.	Макроэкономическое равновесие в открытой экономике (модель «IS-LM-BP»).
53.	Торговая политика. Инструменты регулирования внешней торговли.

### 7.3.2. Критерии и нормы оценки



Семестр	Форма проведения промежуточной аттестации	Критерии и нормы оценки	
5	зачет	«зачтено»	если обучающийся набрал от 55 и более по накопительному рейтингу
		«не зачтено»	если обучающийся набрал 54 и менее баллов по накопительному рейтингу

## 8. Учебно-методическое и информационное обеспечение дисциплины

### 8.1. Обязательная литература

№ п/п	Авторы, составители	Заглавие (заголовок)	Тип (учебник, учебное пособие, учебно-методическое пособие, практикум, др.)	Год издания	Количество в научной библиотеке / Наименование ЭБС
1.	В. А. Бескровная, А. А. Манойлов, Л. М. Шляхтова	Экономика [Электронный ресурс] : учеб. пособие / В. А. Бескровная, А. А. Манойлов, Л. М. Шляхтова. - Саратов : Ай Пи Эр Медиа, 2019. - 496 с. - ISBN 978-5-4486-0809-4.	учебное пособие	2019	ЭБС «IPRbooks»
2.	Косов Н. С.	Макроэкономика [Электронный ресурс] : учеб. пособие / Н. С. Косов, Н. И. Саталкина, Г. И. Терехова ; под ред. Н. С. Косова. - Москва : ИНФРА-М, 2019. - 264 с. - (Высшее образование. Бакалавриат). - ISBN 978-5-16-010315-0.	учебное пособие	2019	ЭБС «ZNANIUM.CO M»

### 8.2. Дополнительная литература

№ п/п	Авторы, составители	Заглавие (заголовок)	Тип (учебник, учебное пособие, учебно-методическое пособие, практикум, др.)	Год издания	Количество в научной библиотеке / Наименование ЭБС
1.	Николаева И. П.	Экономическая теория [Электронный ресурс] : учебник / И. П. Николаева. - 3-е изд., доп. - Москва : Дашков и К°, 2018. - 330 с. - (Учебные издания для бакалавров). - ISBN 978-5-394-03045-1.	учебное пособие	2018	ЭБС «IPRbooks»
2.	под ред. А. А. Кочеткова	Экономическая теория [Электронный	учебник	2018	ЭБС

<b>№ п/п</b>	<b>Авторы, составители</b>	<b>Заглавие (заголовок)</b>	<b>Тип (учебник, учебное пособие, учебно- методическое пособие, практикум, др.)</b>	<b>Год издания</b>	<b>Количество в научной библиотеке / Наименование ЭБС</b>
		ресурс] : учебник / В. М. Агеев [и др.] ; под ред. А. А. Кочеткова. - 5-е изд., перераб. и доп. - Москва : Дашков и К°, 2018. - 695 с. - (Учебные издания для бакалавров). - ISBN 978-5-394-02120-6.			«ZNANIUM.CO M»

### 8.3. Перечень профессиональных баз данных и информационных справочных систем

- [www.duma.gov.ru](http://www.duma.gov.ru) - официальный сайт Государственной Думы Российской Федерации;
- [www.consultant.ru](http://www.consultant.ru) - официальный сайт компании «Консультант Плюс»;
- Министерство экономического развития Российской Федерации [Электронный ресурс] — Режим доступа: <http://economy.gov.ru>
- Министерство финансов Российской Федерации [Электронный ресурс] — Режим доступа: <https://www.minfin.ru/ru/>
- FREEDOM COLLECTION (Полнотекстовая коллекция электронных журналов Elsevier B.V.) <https://www.sciencedirect.com/> неизвестный
- Springer Materials <http://materials.springer.com/> база данных
- Springer Nature Protocols and Methods <https://experiments.springernature.com/sources/springer-protocols> база данных
- Springer eBooks (Полнотекстовая коллекция электронных книг издательства Springer Nature) <https://link.springer.com/> неизвестный
- ORBIT INTELLIGENCE (Патентная база компании QUESTEL) <http://www.orbit.com/> база данных
- CSD-ENTERPRISE (База данных компании CAMBRIDGE CRYST ALLOGRAPHIC DATA CENTER) <https://www.ccdc.cam.ac.uk/structures/> база данных
- ELIBRARY.RU (электронная библиотека научных публикаций) <http://elibrary.ru> неизвестный
- «Гарант» <https://www.garant.ru/> ИСС
- «КонсультантПлюс» <https://www.consultant.ru/> ИСС
- «Кодекс» <https://kodeks.ru/> ИСС

### 8.4. Перечень программного обеспечения

№ п/п	Наименование ПО	Реквизиты договора (дата, номер, срок действия)
1.	Office Standart	Договор № 690 от 19.05.2015г., срок действия - бессрочно
2.	Windows	Договор № 690 от 19.05.2015г., срок действия - бессрочно; Договор № 727 от 20.07.2016г., срок действия - бессрочно
3	Mirapolis Human Capital Management	№ 42/02/22-К

### 8.5. Описание материально-технической базы, необходимой для осуществления образовательного процесса по дисциплине

№ п/п	Наименование оборудованных учебных кабинетов, лабораторий, мастерских и др. объектов для проведения практических и лабораторных занятий, помещений для самостоятельной работы обучающихся (номер аудитории)	Перечень основного оборудования
1.	Учебная аудитория для проведения занятий лекционного типа. Учебная аудитория для проведения занятий	Столы ученические двухместные, стулья ученические, стол ученический двухместный, стол преподавательский,

№ п/п	<b>Наименование оборудованных учебных кабинетов, лабораторий, мастерских и др. объектов для проведения практических и лабораторных занятий, помещений для самостоятельной работы обучающихся (номер аудитории)</b>	<b>Перечень основного оборудования</b>
	семинарского типа. Учебная аудитория для курсового проектирования (выполнения курсовых работ). Учебная аудитория для проведения групповых и индивидуальных консультаций. Учебная аудитория для проведения занятий текущего контроля и промежуточной аттестации. (С-709)	стул преподавательский, доска аудиторная (маркерная), доска аудиторная (меловая), трибуна, проектор, экран, компьютер.
2.	Учебная аудитория для проведения занятий лекционного типа. Учебная аудитория для проведения занятий семинарского типа. Учебная аудитория для курсового проектирования (выполнения курсовых работ). Учебная аудитория для проведения групповых и индивидуальных консультаций. Учебная аудитория для проведения занятий текущего контроля и промежуточной аттестации. (С-704)	Столы ученические двухместные, стол преподавательский, стул преподавательский, доска аудиторная (маркерная), стулья ученические, проектор, экран, компьютер.
3.	Помещение для самостоятельной работы обучающихся. (Г-401)	Столы, стулья, компьютеры.
4.	Учебная аудитория для проведения занятий семинарного типа. (УЛК-105)	Столы, стулья, стеллажи (в т.ч. выставочные) с книгами, персональные компьютеры, мобильные рабочие места.
5.	Помещение для самостоятельной работы обучающихся. (УЛК-406)	Столы компьютерные, стулья, микрокомпьютеры raspberr y pi 32 bit